

Bản tin chứng khoán

Vnindex 1080.74

▲ +3.96 (+0.37%)

Biến động Big Cap

CP	Vốn hóa	Giá	%
VRE	91,252	48	5.49
BVH	68,047	100	4.17
BID	129,911	38	3.54
GAS	246,439	128.8	3.29
VIC	334,989	127	3.08
NVL	44,221	71	1.72
MSN	109,992	95.8	0.84
HPG	84,947	56	0.72
VCB	215,866	60	0.67
PNJ	18,810	174	0
SBT	9,915	17.8	0
VPB	85,352	57	0
MBB	55,464	30.55	-0.16
SAB	139,158	217	-0.23
REE	11,162	36	-0.28
EIB	18,564	15.1	-0.66
VJC	88,012	195	-1.02
MWG	32,516	105.7	-1.21
GMD	7,884	27.35	-1.26
DHG	13,794	105.5	-1.31
VNM	261,235	180	-1.32
STB	25,522	14.15	-1.74
CTD	10,524	137.5	-1.79
CTG	113,005	30.35	-2.72
FPT	29,942	56.4	-2.76
HDB	44,145	45	-3.43
ROS	37,887	80.1	-3.96
PLX	71,846	62	-4.02
SSI	18,320	37.4	-4.35
BHN	24,107	104	-5.2

Trong số này

Nhận định TT **P.1**

Tín hiệu kỹ thuật **P.2**

Tin doanh nghiệp **P.3**

Thị trường giảm khá nặng vào đầu phiên nhưng phục hồi dần và xanh nhẹ vào phiên chiều. Đóng cửa hôm nay về tổng quan số mã giảm vẫn chiếm áp đảo so với mã tăng và xu hướng chung của thị trường vẫn khá bi quan. Thanh khoản hôm nay đặc biệt rất thấp chỉ bằng 2/3 so với trung bình hàng ngày và hầu như không có cổ phiếu nào tạo ấn tượng về giao dịch ngoài một vài điểm sáng như BVH, VIC, VCB.

Trong 5 phiên gần nhất có hai phiên thị trường mất hơn 40 điểm là hôm thứ năm tuần trước và thứ hai. Các trạng thái chạm ngưỡng margin đã bị bán mạnh chủ yếu ở tuần trước và phiên tụt áp hôm thứ hai mức độ xử lý đã hạ nhiệt hơn. Phiên giao dịch hôm nay có thể nói dòng tiền đã gần như đạt trạng thái cân bằng khi nhà đầu tư chuyển sang trạng thái chờ đợi. Bên mua rõ ràng không dám vào hàng mạnh vì sợ đợt bulltrap thứ hai trong khi bên bán cũng sợ mất hàng.

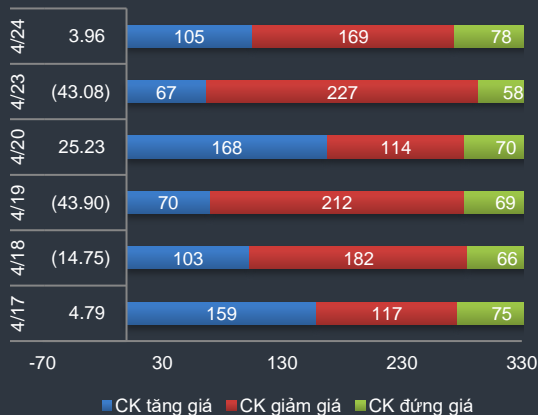
Nhóm ngành dầu khí tăng mạnh nhất hôm nay với các mã nổi bật GAS, PVD, PVS. Bên cạnh đó nhóm cổ phiếu VIC, VRE, BVH tăng mạnh trở lại là động lực giúp thị trường khởi sắc hơn đặc biệt thời gian gần đây giao dịch của VIC đã soán ngôi của ROS dẫn đầu thị trường. Nhóm ngân hàng vẫn khá trái chiều và tiếp tục giảm nhẹ trừ một số mã hồi phục như BID, VCB.

Khối ngoại trong những phiên vừa qua vẫn bán ròng liên tục là yếu tố khá bất lợi trong ngắn hạn. Tính trong 10 phiên gần đây khối ngoại đã bán ròng hơn 15 triệu cổ phiếu chủ yếu là các mã HAG, MSN, VIC, VCB và VRE trong khi mua vào khá hạn chế.

Chỉ số Vnindex đã chạm ngưỡng hỗ trợ đầu tiên quanh ngưỡng EMA100 tại 1060. Chưa thể khẳng định đây là đáy ngắn hạn và về xu hướng giá đường chỉ số tiếp tục dốc xuống với tốc độ khá nhanh. Thị trường đang đứng trước kỳ nghỉ lễ và khả năng hoạt động giao dịch sẽ chưa có tín hiệu sôi động trở lại cho đến sau kỳ nghỉ lễ 1/5. Nhà đầu tư vẫn nên duy trì tỷ lệ tiền mặt cao và hạn chế tối đa margin chờ tín hiệu hồi phục rõ rệt hơn.

Góc phân tích kỹ thuật

Độ rộng thị trường



Biến động ngành



Giao dịch mua bán ròng khối ngoại (tỷ VND)

VRE	37.7
SSI	34.8
GAS	29.7
MSN	26.2
BID	19.5
VHC	17.7
BVH	12.7
HBC	10.4
DIG	(7.9)
KBC	(8.6)
CTD	(9.6)
VND	(14.8)
NVL	(15.3)
VCB	(28.6)
HPG	(75.8)
VJC	(148.9)
VIC	(536.8)
VNINDEX	(646.3)

Tin vĩ mô:

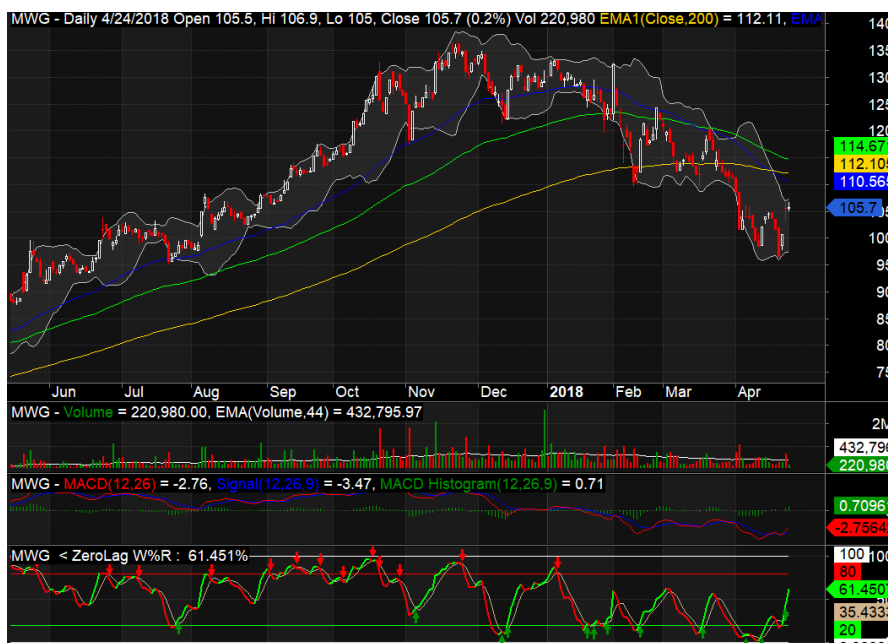
Nợ công: Thủ tướng Nguyễn Xuân Phúc vừa ký phê duyệt kế hoạch vay, trả nợ của chính phủ và các hạn mức vay nợ năm 2018. Theo đó, cơ quan điều hành dự kiến dành 256.769 tỷ đồng (gần 11,3 tỷ USD) để trả nợ, gồm trả trực tiếp 256.769 tỷ; trả nợ các dự án vay lại 18.561 tỷ đồng. So với 2016, số nợ Chính phủ dự kiến trả năm 2018 giảm 16.531 tỷ đồng, nhưng lại tăng hơn 18.760 tỷ đồng so với năm 2017.

Để thực hiện kế hoạch này, Chính phủ dự kiến vay 384.000 tỷ đồng (khoảng 16,8 tỷ USD) để trả nợ, chủ yếu là vay trong nước 275.970 tỷ và nước ngoài 108.030 tỷ đồng. So với dự toán ngân sách 2018 Quốc hội thông qua cuối tháng 11/2017, số vay để Chính phủ trả nợ tăng hơn 20.710 tỷ đồng.

Trong đó, khoản vay để cân đối ngân sách là 341.770 tỷ đồng; vay bù đắp bội chi là 195.000 tỷ đồng; còn lại là trả nợ gốc và vay về cho vay lại khoảng 190.000 tỷ đồng. Với mức lãi nói trên, lợi nhuận chưa phân phối của ngân hàng tính tới hết 31/3/2018 là 6.311 tỷ đồng, bằng hơn 1/3 vốn điều lệ.

MWG 105.7 ▲ 0.2%

Đường giá đã giảm gần 40% kể từ đỉnh 136. Sau khi chạm vùng giá 100, MWG đã phục hồi khá tốt và có tín hiệu tích lũy trước khi đảo chiều. Các tin tức hoạt động kinh doanh hỗ trợ cho quá trình phục hồi của cổ phiếu. Nhà đầu tư có thể tích lũy quanh vùng giá này và nắm giữ với kỳ vọng giá MWG trở lại vùng giá đỉnh từ 136 – 140 từ 6 đến 9 tháng. Một mức chốt lỗ chặn dưới nếu đường giá suy yếu xuống dưới 95.



Kết quả Q1

DGW: LN 19.5 tỷ, tăng 127%

SSI: LN 480 tỷ, tăng 46%

MBB: LN 1,549 tỷ, tăng 74%

PTB: LN 88 tỷ, tăng 24%

ANV: LN 75.9 tỷ, tăng 306%

PPC: LN 191 tỷ, tăng 34%

DXG: LN 318 tỷ, tăng 210%

PNJ: LN 334 tỷ, tăng 36%

HERE'S THE TOP NEWS COMPANY

GAS - Quý 1/2018 đạt doanh thu 18.162 tỷ đồng, tăng 11,7% so với cùng kỳ năm ngoái, lợi nhuận sau thuế đạt 2.665 tỷ đồng, tăng 20,3% so với cùng kỳ thực hiện năm 2017.

CTD - Đã công bố Báo cáo kết quả kinh doanh hợp nhất quý I/2018 với doanh thu thuần 4.311,5 tỷ đồng, giảm 50 tỷ đồng so với quý I/2017. Lợi nhuận sau thuế đạt 290 tỷ đồng, giảm nhẹ 10 tỷ đồng so với cùng kỳ năm ngoái.

HPG - Đã công bố kết quả kinh doanh quý I/2018 với doanh thu 13.000 tỷ đồng và lợi nhuận sau thuế 2.200 tỷ đồng, tăng lần lượt 25% và 14% so với quý I/2017.

SRC - Quý 1/2018 do chi phí tăng cao trong kỳ kéo lợi nhuận sau thuế giảm mạnh 60% so với cùng kỳ năm trước, chỉ còn gần 5 tỷ đồng.

HBC - Đã công bố Báo cáo tài chính hợp nhất quý I/2018 với 3.345,7 tỷ đồng doanh thu thuần, tăng 10% so với quý I/2017. Lợi nhuận sau thuế 135,6 tỷ đồng, giảm 25% so với cùng kỳ năm trước.

BMP - Ngày 23/4, HĐQT quyết định chia cổ tức còn lại (đợt 2) năm 2017 bằng tiền mặt theo tỷ lệ 25% cho cổ đông hiện hữu, thời gian chi trả dự kiến trong tháng 6/2018, chi tiết sẽ được thông báo sau.

CAV - Đã công bố Báo cáo tài chính quý I/2018 với doanh thu thuần 1.560 tỷ đồng, tăng 17% so với cùng kỳ năm ngoái. Lợi nhuận sau thuế đạt 81,7 tỷ đồng, tăng 13%.

PXI - Quý 1/2018 ghi nhận lỗ ròng gần 2 tỷ đồng. Cùng kết quả lỗ lũy kế và ý kiến ngoại trừ với báo cáo kiểm toán năm 2017, Sở Giao dịch Chứng khoán TP.HCM tiếp tục duy trì diện kiểm soát đối với cổ phiếu PXI.

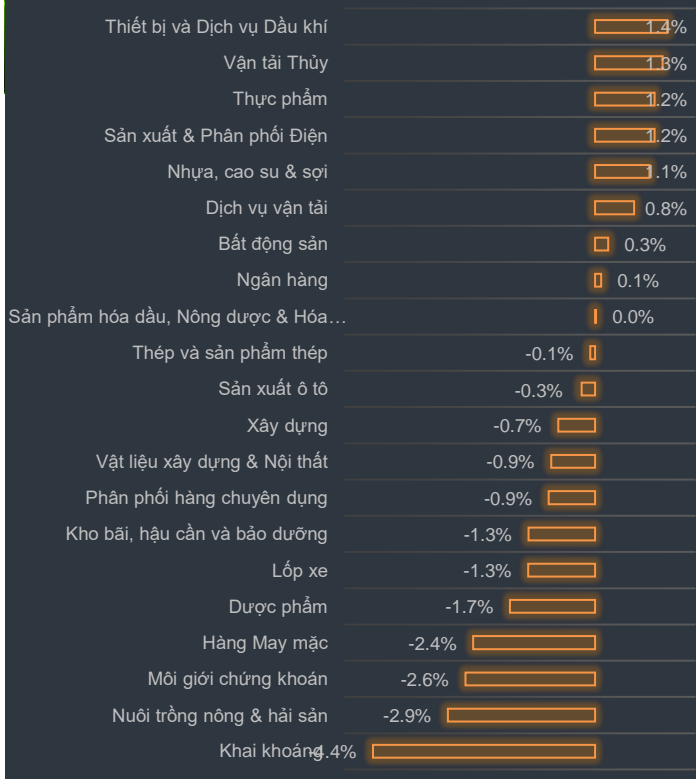
VND - Quý 1/2018 tổng doanh thu của Công ty tăng trưởng 73% đạt gần 450 tỷ đồng; lãi ròng ghi nhận 138.7 tỷ đồng, tăng 30% so với quý 1/2017.

STG - Đã tiến hành cuộc họp ĐHĐCĐ thường niên năm thông qua kế hoạch kinh doanh hợp nhất 2018 với chỉ tiêu doanh thu gần 1,658 tỷ đồng, tổng lợi nhuận sau thuế hơn 171.4 tỷ đồng.

GTA - Ngày 14/5 là ngày giao dịch không hưởng quyền nhận cổ tức năm 2017, ngày đăng ký cuối cùng là 15/5. Theo đó, cổ tức sẽ được trả bằng tiền mặt theo tỷ lệ 11%, thanh toán bắt đầu từ ngày 05/6/2018.



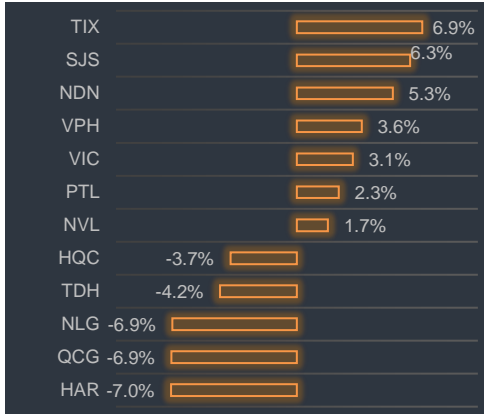
Tăng giảm ngành trong ngày



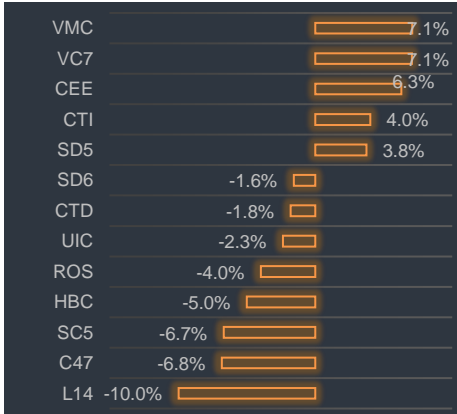
Các CP tăng tốt nhất theo từng nhóm ngành:

Bất động sản:	TIX, SJS, NDN
Xây dựng:	VMC, VC7, CEE
Dầu khí:	PVS, GAS, PVD
Chứng khoán:	TVS, BSI
Ngân hàng:	BID

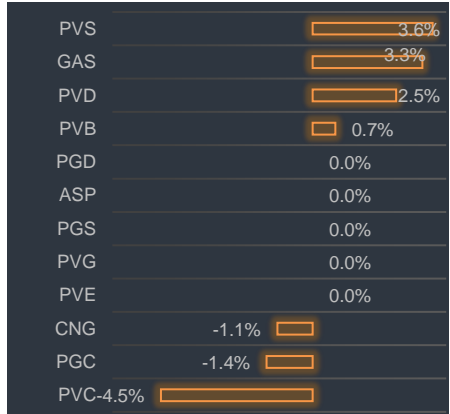
Bất động sản



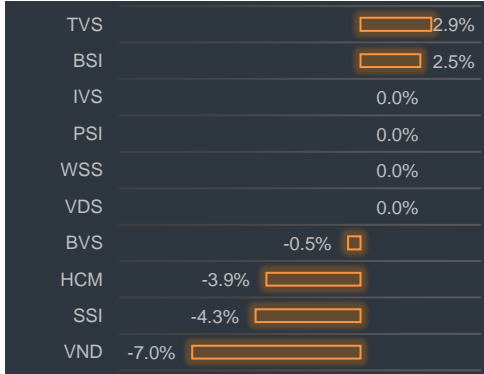
Xây dựng



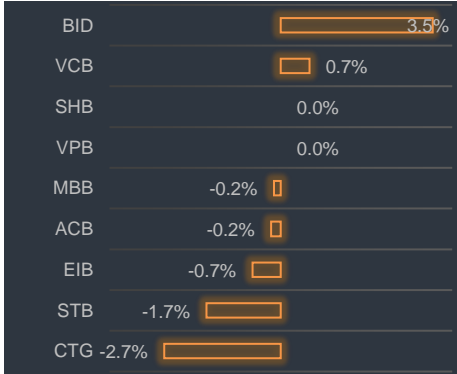
Dầu khí



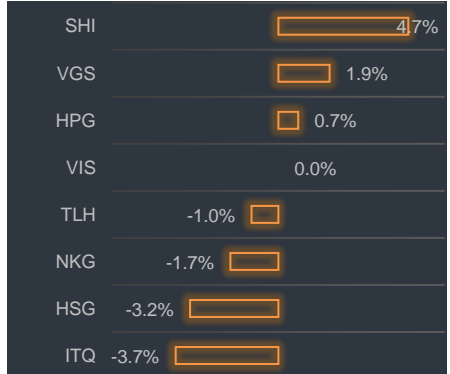
Chứng khoán



Ngân hàng



Thép





Trung tâm Phân tích

Sbs.research@sbsc.com.vn

Head: Nguyễn Hồng Khanh

Tel: 0983.999.350

Khanh.ngh@sbsc.com.vn

Khuyến cáo

Chúng tôi chỉ sử dụng trong báo cáo này những thông tin và quan điểm được cho là đáng tin cậy nhất, tuy nhiên chúng tôi không bảo đảm tuyệt đối tính chính xác và đầy đủ của những thông tin trên. Những quan điểm cá nhân trong báo cáo này đã được cân nhắc cẩn thận dựa trên những nguồn thông tin chúng tôi cho là tốt nhất và hợp lý nhất trong thời điểm viết báo cáo. Tuy nhiên những quan điểm trên có thể thay đổi bất cứ lúc nào, do đó chúng tôi không chịu trách nhiệm phải thông báo cho nhà đầu tư. Tài liệu này sẽ không được coi là một hình thức chào bán hoặc lôi kéo khách hàng đầu tư vào bất kì cổ phiếu nào. Công ty SBS cũng như các công ty con và toàn thể cán bộ công nhân viên hoàn toàn có thể tham gia đầu tư hoặc thực hiện các nghiệp vụ ngân hàng đầu tư đối với cổ phiếu được đề cập trong báo cáo này. SBS sẽ không chịu trách nhiệm với bất kì thông tin nào không nằm trong phạm vi báo cáo này. Nhà đầu tư phải cân nhắc kĩ lưỡng việc sử dụng thông tin cũng như các dự báo tài chính trong tài liệu trên, và SBS hoàn toàn không chịu trách nhiệm với bất kì khoản lỗ trực tiếp hoặc gián tiếp nào do sử dụng những thông tin đó. Tài liệu này chỉ nhằm mục đích lưu hành trong phạm vi hẹp và sẽ không được công bố rộng rãi trên các phương tiện truyền thông, nghiêm cấm bất kì sự sao chép và phân phối lại đối với tài liệu này.



Công ty cổ phần chứng khoán Sài Gòn Thương Tín (Hội sở)

278 Nam Kỳ Khởi Nghĩa, Quận 3 TP HCM Việt Nam

Tel: +84 (8) 6268 6868 Fax: +84 (8) 6255 5957 www.sbsc.com.vn

Chi nhánh Hà Nội

Tầng 6-7, 88 Lý Thường Kiệt Quận Hoàn Kiếm Hà Nội Việt Nam

Điện thoại: +84 (4) 3942 8076

Fax: +84 (8) 3942 8075